

Аттестационное портфолио педагога

Рекомендации по оформлению





ПОРТФОЛИО

Экспертиза профессиональной деятельности предусматривает комплексную оценку результатов труда педагогического работника на основании всей совокупности сведений, получаемых из различных источников и прежде всего из материалов и документов, собранных педагогом в индивидуальной папке достижений – **портфолио** (итал. *portfolio* – портфель, папка для документов)

ПОРТФОЛИО

Портфолио позволяет учитывать результаты, достигнутые педагогом в разнообразных видах деятельности: учебной, творческой, методической, исследовательской.

В контексте аттестации портфолио понимается как совокупность материалов и документов, отражающих индивидуальные профессиональные достижения работника сферы образования за межаттестационный период, позволяющих объективно оценить уровень его компетентности, личностного и профессионального роста.

ПРИМЕНЕНИЕ ПОРТФОЛИО

обеспечивает:

- 1. Аутентичное (истинное, верное) оценивание реальных достижений аттестуемого на основе подлинных результатов деятельности**

Греч. authentikys – подлинный, исходящий из первоисточника, соответствующий подлиннику



2. Объективное оценивание степени сформированности профессиональных компетентностей аттестуемого педагога, под которыми понимается способность специалиста к эффективной профессиональной деятельности, основанной на знаниях, умениях, опыте и ценностных установках



- 3. Фиксацию результатов профессионального роста педагога**
- 4. Возможность рефлексии профессиональной деятельности**
- 5. Планирование профессионального развития педагога**

ПРИНЦИПЫ ОФОРМЛЕНИЯ ПОРТФОЛИО:

- ❖ достоверность**
- ❖ целостность и завершенность
представленных материалов**
- ❖ систематичность и последовательность**
- ❖ наглядность**

При оформлении портфолио аттестуемый имеет право:

- ❖ обратиться за помощью к методической службе**
*(руководитель методического объединения
ШМО/ГМО/РМО, заместитель директора, курирующий
аттестацию либо данное предметное направление)*
- ❖ включать дополнительные разделы в портфолио**

ЭТАПЫ РАБОТЫ С ПОРТФОЛИО

ПОДГОТОВИТЕЛЬНЫЙ	1-й год межаттестационного периода <ul style="list-style-type: none">▪ <i>Определение целей и задач профессионального развития на межаттестационный период</i>▪ <i>Составление плана профессионального развития</i>▪ <i>Формирование основных разделов портфолио в соответствии со структурой экспертного заключения</i>
РАЗВИВАЮЩИЙ	2-3-й годы межаттестационного периода <ul style="list-style-type: none">▪ <i>Реализация плана профессионального развития на практике</i>▪ <i>Содержательное наполнение разделов портфолио на основе собранных документов и материалов, подтверждающих профессиональные достижения педагога (сертификаты, грамоты, дипломы, благодарности, копии приказов, справок, конспекты и др.)</i>
ОБОБЩАЮЩИЙ	4-й год межаттестационного периода <ul style="list-style-type: none">▪ <i>Проведение самоанализа результатов профессиональной деятельности за межаттестационный период и систематизация собственных достижений в профессиональной деятельности и достижений учащихся (воспитанников) в портфолио</i>
ИТОГОВЫЙ	5-й год межаттестационного периода <ul style="list-style-type: none">▪ <i>Проведение предварительной самооценки результативности педагогической деятельности путем подсчета количества баллов за имеющиеся профессиональные достижения и определение квалификационной категории, на которую можно претендовать</i>

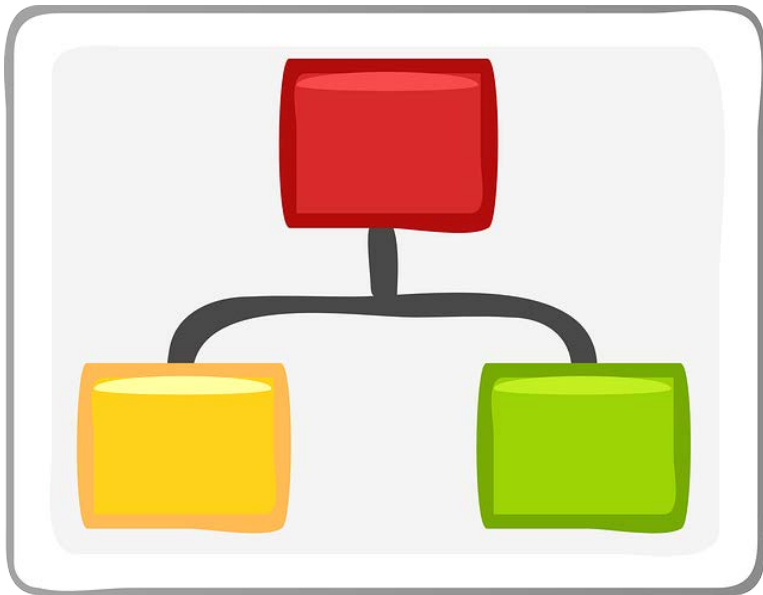
Рекомендации по оформлению аттестационного портфолио педагога

Портфолио - лаконичный, четко структурированный документ, в значительной степени облегчающий работу эксперта

Разделы портфолио должны максимально соответствовать разделам экспертного заключения

Представление информации, имеющей характер раздаточного материала, целесообразно представлять в отдельной папке (карточки, анкеты, контрольно-измерительный материал и др.).





Структура аттестационного портфолио

СТРУКТУРА ПОРТФОЛИО

Раздел 1.

- Краткие сведения об аттестуемом

Раздел 2.

- Продуктивность образовательной деятельности

Раздел 3.

- Продуктивность деятельности педагога по развитию учащихся

Раздел 4.

- Продуктивность личного вклада педагога в повышение качества образования



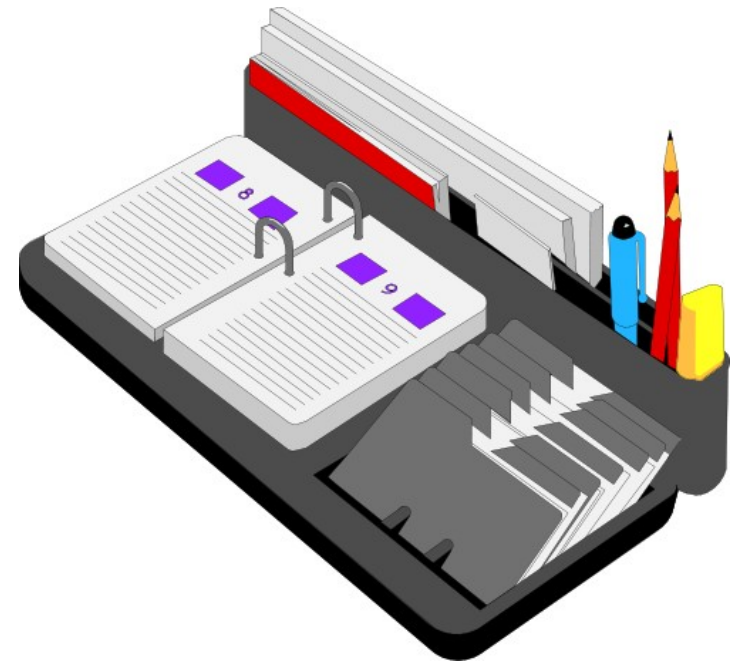
Содержание разделов портфолио

РАЗДЕЛ 1.

Краткие сведения об аттестуемом

- ❖ **Фамилия, имя, отчество**
- ❖ **Место работы**
- ❖ **Должность**
- ❖ **Образование, квалификация (по диплому)**
- ❖ **Стаж в занимаемой должности**
- ❖ **Действующая квалификационная категория**
- ❖ **Заявленная квалификационная категория**
- ❖ **Тема самообразования**

РАЗДЕЛ 2.
ПРОДУКТИВНОСТЬ
ОБРАЗОВАТЕЛЬНОЙ
ДЕЯТЕЛЬНОСТИ



- ❖ В данном разделе размещается информация о результативности освоения обучающимися образовательных программ по итогам мониторингов, проводимых организацией и системой образования.
- ❖ Материалы документального характера должны быть либо оригиналами, либо копиями, заверенными руководителями ОУ соответствующего уровня.
- ❖ Из указанного перечня подтверждающих документов достаточно представить только один.
- ❖ Материалы, представленные в портфолио являются личной собственностью педагога и после проведения экспертизы остаются у него на руках.

- Понятие **мониторинг** происходит от латинского слова monitor - наблюдение, контроль. В педагогическом словаре оно трактуется как отслеживание результатов, постоянное наблюдение за любым процессом в образовании с целью выявления его соответствия желаемым результатам или конечным целям.
- Мониторинг освоения обучающимися образовательных программ, проводимых организацией проводится **в форме контроля качества знаний обучающихся в соответствии с утвержденным ежегодным планом внутришкольного контроля.**
- Основными **источниками информации** являются административные контрольные работы, а также различные виды диагностических работ, предусмотренные в рамках деятельности методических объединений образовательной организации.

Результаты освоения обучающимися образовательных программ и показатели динамики их достижений представляются:

❖ за весь межаттестационный период

(период от одной аттестации до другой: минимальный период – 1 год, максимальный – 5 лет)

❖ по всем параллелям классов/групп и т.д.

(по результатам итоговой аттестации, качества знаний и их динамике)



Алгоритм действий педагога по определению

уровня качества знаний учащихся и их динамики за межаттестационный период

(расчет применяется как для представления результатов мониторинга, проводимого организацией, так и для мониторинга системы образования)

1. Составляется сводная таблица 1 по количеству классов/групп по годам (за весь межаттестационный период)

Учебный год	Классы по параллелям						
2010-2011	5 «а», «б»	6 «а», «б»	7 «а», «б»	8 «а», «б»	-	-	-
2011-2012	-	6 «а», «б»	7 «а», «б»	8 «а», «б»	9 «а», «б»		
2012-2013	-	-	7 «а», «б»	8 «а», «б»	9 «а», «б»	10 «а»	11 «а»
2013-2014	5 «а», «б»	-	-	8 «а», «б»	9 «а», «б»	10 «а»	11 «а»
2014-2015	5 «а», «б»	6 «а», «б»	-	-	9 «а», «б»	10 «а»	11 «а»

2. Вычисляется среднее качество знаний:

- по параллели за каждый год (по пятым, по шестым и т.д.);
- по всем параллелям (классам/группам) за учебный год;
- общее среднее значение качества знаний определяется по всем значениям среднего качества знаний по годам.

Определение среднего качества знаний

Таблица 2

Классы	Среднее качество знаний (%)				
	2010-2011	2011-2012	2012-2013	2013-2014	2014-2015
5-е классы/группы	72,5	-	-	83	75
6-е классы/группы	65	75	-	-	79
7-е классы/группы	74	68	81	-	-
8-е классы/группы	62	68	63	77	
9-е классы/группы	70	66	65	70	
10 классы/группы			70	72	82
11 класс/группы			71	74	78
Среднее значение качества знаний по всем параллелям	68,7	69,6	70	72,6	78,8
Общее среднее значение качества знаний	71,78				

ГБОУ ВПО МО «Академия социального образования»

Региональный научно-методический центр экспертной оценки педагогической деятельности

3. Общее среднее значение качества знаний (в данном случае – 71,78 %) соотносится с таблицей из приложения 1 к экспертному заключению «Уровни качества знаний учащихся с учетом статуса образовательной организации»

Тип ОУ	Уровни качества знаний обучающихся		
	Низкий	Средний	Высокий
СПО	0%	ниже 30%	30% и выше
НПО	0%	ниже 20%	20% и выше

ГБОУ ВПО МО «Академия социального образования»

Региональный научно-методический центр экспертной оценки педагогической деятельности

- Вывод:** 71,78 % – высокий уровень качества знаний.

В экспертном заключении записываем в графу «Высокий», что соответствует 100 баллам.

Экспертное заключение

на преподавателя общеобразовательных дисциплин профессиональных организаций Московской области, осуществляющих образовательную деятельность
(фрагмент)

№ п/п	Показатели	Подтверждающие документы	Количество баллов		
			<i>(баллы не суммируются)</i>		
			0	50-100	70-120
1.1.	Результаты освоения обучающимися образовательных программ по итогам мониторингов, проводимых организацией (качество знаний с учетом статуса образовательной организации - см. Приложение 1)	<i>Диаграммы, графики и др. документы, отражающие результаты освоения обучающимися образовательных программ</i>	Уровень освоения обучающимися образовательных программ		
			Низкий	Средний 50б.	Высокий 100б.
			0		100

- **Динамика качества знаний**

строится на основании данных таблицы 2 «Определение среднего качества знаний»

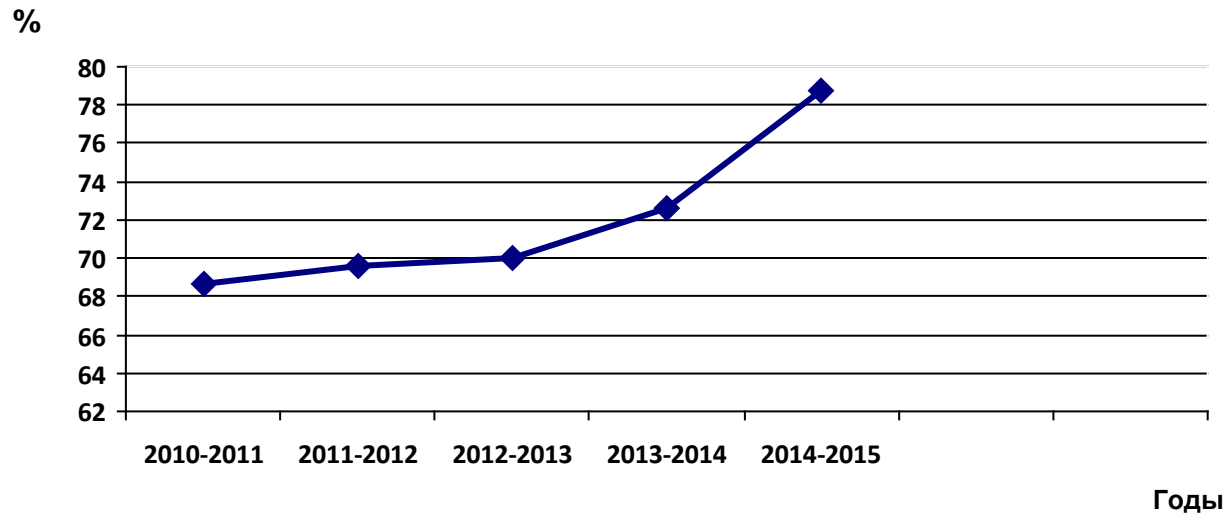


Рис. 1 Динамика качества знаний обучающихся за межаттестационный период

ГБОУ ВПО МО «Академия социального образования»

Региональный научно-методический центр экспертной оценки педагогической деятельности

- Вывод:** динамика качества знаний за последние 2-3 года позитивная.

В экспертном заключении записываем в графу «Положительная динамика результатов», что соответствует 70 баллам

ЭКСПЕРТНОЕ ЗАКЛЮЧЕНИЕ

на преподавателя общеобразовательных дисциплин профессиональных организаций Московской области, осуществляющих образовательную деятельность
(фрагмент)

№ п/п	Показатели	Подтверждающие документы	Количество баллов		
			(баллы не суммируются)		
			0	50-100	70-120
1.2.	Динамика результатов освоения обучающимися образовательных программ по итогам мониторингов, проводимых организацией (см. Приложение 1)	<i>Диаграммы, графики и др. документы, отражающие динамику результатов освоения обучающимися образовательных программ</i>	Отрицательная динамика результатов	Стабильные результаты <i>стабильные - 50б. стабильно высокие - 100б.</i>	Положительная динамика результатов <i>2-3 года - 70б. 4 года и более - 120б.</i>
					70

- ПРИ НАЛИЧИИ ПОЛОЖИТЕЛЬНЫХ РЕЗУЛЬТАТОВ освоения обучающимися образовательных программ по итогам мониторингов качества знаний, проводимых организацией в течение 4-Х ЛЕТ И БОЛЕЕ педагог получает 120 БАЛЛОВ**

Для подтверждения результатов рекомендуется:

- ❖ **приложить исходный материал, который был использован для получения конечных результатов, представленных в приложении к экспертному заключению** *(например, для школ это могут быть копии страниц «Сводная ведомость успеваемости» классного журнала либо выписка годовых оценок и др.)*
- ❖ **представить диагностико-аналитический, статистический материал** *(отчеты по годам по качеству знаний и др.)*

Условия представления материалов

Результаты должны быть:

- ❖ **наглядными, то есть представлены в виде таблиц, графиков, диаграмм, схем и т.д.**
- ❖ **иметь пояснительные надписи**
- ❖ **сопровождаться краткой разъяснительной информацией**
- ❖ **заверены администрацией ОУ**
(кроме оригиналов)

РАЗДЕЛ 3.

ПРОДУКТИВНОСТЬ ДЕЯТЕЛЬНОСТИ ПЕДАГОГА ПО РАЗВИТИЮ УЧАЩИХСЯ



В данном разделе размещается информация, подтверждающая эффективность деятельности педагога по выявлению и развитию способностей обучающихся к научной (интеллектуальной), творческой, физкультурно-спортивной деятельности.



Результаты участия обучающихся/воспитанников в мероприятиях, имеющих конкурсный характер: олимпиадах, конкурсах, турнирах, выставках и т.д.

Победа или **призовое место** должны быть подтверждены оригиналами дипломов, грамот либо их заверенными копиями. Могут быть также представлены выписки из приказов.

В случае **участия** (не занял никакого места) достаточно представления справки либо выписки из приказа.

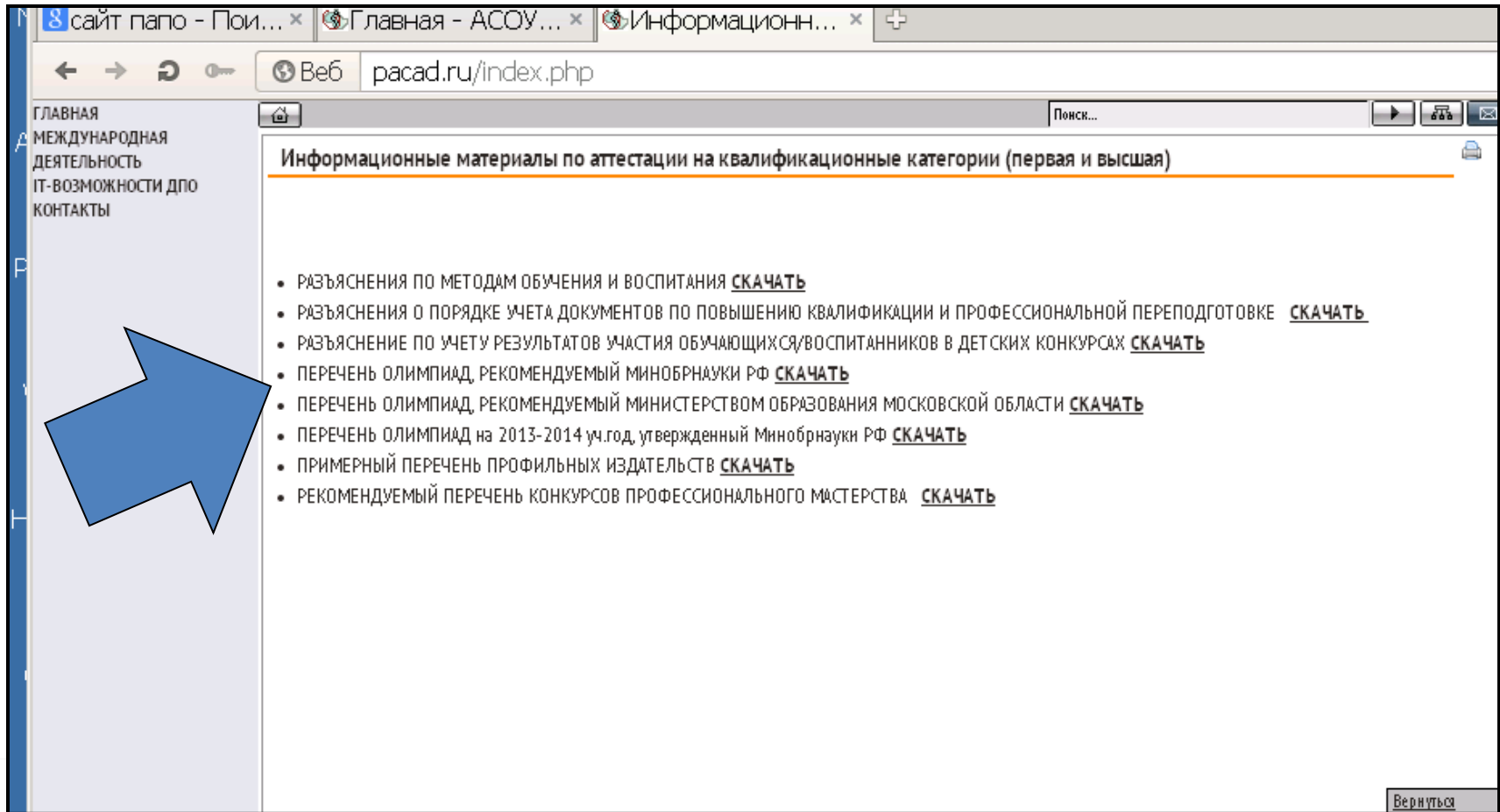
Учет результатов участия обучающихся в предметных олимпиадах и конкурсах, турнирах и др. осуществляется дифференцированно

Наибольшим количеством баллов оценивается участие обучающихся

в ежегодно рекомендуемых Минобрнауки РФ в олимпиадах и конкурсах

ГБОУ ВПО МО «Академия социального образования»

Региональный научно-методический центр экспертной оценки педагогической деятельности



сайт папо - Пои... x Главная - АСОУ... x Информационн... x

Веб acad.ru/index.php

Понск...

Информационные материалы по аттестации на квалификационные категории (первая и высшая)

- РАЗЪЯСНЕНИЯ ПО МЕТОДАМ ОБУЧЕНИЯ И ВОСПИТАНИЯ [СКАЧАТЬ](#)
- РАЗЪЯСНЕНИЯ О ПОРЯДКЕ УЧЕТА ДОКУМЕНТОВ ПО ПОВЫШЕНИЮ КВАЛИФИКАЦИИ И ПРОФЕССИОНАЛЬНОЙ ПЕРЕПОДГОТОВКЕ [СКАЧАТЬ](#)
- РАЗЪЯСНЕНИЕ ПО УЧЕТУ РЕЗУЛЬТАТОВ УЧАСТИЯ ОБУЧАЮЩИХСЯ/ВОСПИТАННИКОВ В ДЕТСКИХ КОНКУРСАХ [СКАЧАТЬ](#)
- ПЕРЕЧЕНЬ ОЛИМПИАД, РЕКОМЕНДУЕМЫЙ МИНОБРНАУКИ РФ [СКАЧАТЬ](#)
- ПЕРЕЧЕНЬ ОЛИМПИАД, РЕКОМЕНДУЕМЫЙ МИНИСТЕРСТВОМ ОБРАЗОВАНИЯ МОСКОВСКОЙ ОБЛАСТИ [СКАЧАТЬ](#)
- ПЕРЕЧЕНЬ ОЛИМПИАД на 2013-2014 уч.год, утвержденный Минобрнауки РФ [СКАЧАТЬ](#)
- ПРИМЕРНЫЙ ПЕРЕЧЕНЬ ПРОФИЛЬНЫХ ИЗДАТЕЛЬСТВ [СКАЧАТЬ](#)
- РЕКОМЕНДУЕМЫЙ ПЕРЕЧЕНЬ КОНКУРСОВ ПРОФЕССИОНАЛЬНОГО МАСТЕРСТВА [СКАЧАТЬ](#)

Вернуться

ГБОУ ВПО МО «Академия социального образования»

Региональный научно-методический центр экспертной оценки педагогической деятельности

Результаты научно-исследовательской, проектной деятельности обучающихся (по предмету): научно-практические конференции, семинары и др. могут быть подтверждены

Грамотами,
дипломами,
сертификатами,
свидетельствами,
удостоверениями,
справками

*(выдаются
организациями,
проводящими
мероприятие)*

Программами
мероприятий с
указанием Ф.И.О.
обучающихся, темы
выступления, места и
даты проведения

Приказами,
копиями
приказов
либо выписками
из них

*(выдаются
организациями,
направляющими на
мероприятия)*

ГБОУ ВПО МО «Академия социального образования»
Региональный научно-методический центр экспертной оценки педагогической деятельности

Аттестационное портфолио педагога

Рекомендации по оформлению



Телефон: (495) 470-35-50